

# شنگ Otter





# شننگ Otter

گردآوری و تنظیم:  
شادی توکلی-مهر

ترجمه:  
فتانه براتی

رده سنی ۱۰ تا ۱۶ سال



طرح سرزمین  
PLAN4theLAND

طرح حفاظت از  
تالاب‌های ایران



اداره ملی حفاظت محیط زیست  
اسفهان - خراسان

## شنگ

گردآوری و تنظیم: شادی توکلی‌مهر

مترجم: فتانه براتی

ویراستار: سحر مازیار

تصویرساز: نیکو آردی

گرافیک و صفحه‌آرایی: پویان محسنی‌نیا

مجری: انجمن طرح سرزمین

ناشر: طرح حفاظت از تالاب‌های ایران

سال انتشار: بهار ۱۳۸۹

حقوق نشر: حق چاپ و نشر برای طرح حفاظت از تالاب‌های ایران، سازمان حفاظت محیط‌زیست محفوظ است.

آدرس: بزرگراه حکیم، پارک طبیعت پردیسان، ساختمان محیط طبیعی، بلوک D



## مقدمه

با گسترش صنعت و توسعه اقتصادی در جهان اکنون دیگر جایی برای منابع طبیعی و حیات وحش باقی نمانده است. گسترش بیش از پیش آلودگی‌ها، تخریب‌های مکرر محیط زیست به سبب فعالیت‌های انسانی و ... همه و همه سبب شده که هر از گاهی محیط زیست را فراموش کنیم و بسیاری از گونه‌هایش را به انقراض بکشانیم.

مطالعه بیولوژیکی و اکولوژیکی گونه‌ها موجب می‌شود که جایگاه آنها را در زنجیره غذایی و نقش اکولوژی آنها را در طبیعت بیشتر بشناسیم و با بررسی اثرات مثبت آنها در زندگی روزمره اقدام به حفظ آنها نماییم.

شنگ‌ها به عنوان موجودات متعلق به راسته گوشتخواران گونه‌های با ارزشی هستند که شاخص زنده اکوسیستم‌های پاک می‌باشند و جایگاه ویژه آنها در هرم غذایی و رأس آن قابل توجه است. این گونه‌های نیمه آبی از آنجا که دو نوع از انواع اکوسیستم‌ها را دربردارند و هم به خشکی و هم به آب نیاز دارند بیشتر از سایر گونه‌ها در معرض خطر تخریب ناشی از فعالیت‌های انسانی قرار دارند.

شنگ معمولی که هدف موضوعی این مجموعه را به خود اختصاص داده است از جمله گونه‌های با ارزش حیات‌وحش است که دیربازی است به سبب اهمیت پوست و خز در مسائل اقتصادی و جنبه‌های فروش آنها مورد بی‌مهری قرار گرفته و با وجود آنکه از وضعیت مطلوبی در ایران و حتی سایر کشورها برخوردار نیست مورد شکار و تعرض انسانها قرار می‌گیرد. علاوه بر این جایی بس تأسف است که این حیوان زیبا و بازیگوش را تنها به سبب صید چند ماهی از میان هزاران ماهی موجود در مراکز تکثیر و پرورش ماهی به طرق وحشیانه‌ای می‌کشند و این حس خصومت انسانی نسبت به شنگ به عنوان نوعی آفت در زندگی‌اشان همیشه از جمله مسائلی بوده که اجازه احیای مناسبی از حیوان را نمی‌دهد.

وجود نیروهای انسانی دوستدار حیات‌وحش و تقویت سازمان‌های غیردولتی (NGO) که عمده فعالیت آنها برپایه حیات‌وحش است می‌تواند ضمن شناخت کامل این حیوان به حفظ آنها با استفاده از دانش امروزی کمک نماید. افزایش پژوهش‌های علمی و تحقیقی در زمینه حیات وحش می‌تواند در گسترش آگاهی‌ها و دانش در ارتباط با حیات وحش و محیط‌زیست به مردم نه تنها کمک مؤثری باشد بلکه به عنوان رهنمودی برای دست اندرکاران و حافظان حیات‌وحش نیز خواهد بود.



# فهرست

۰۷	پیش گفتار
۰۸	معرفی سنگ
۱۴	زنجیره غذایی
۱۷	قلمرو و زیستگاه
۱۷	غذا
۱۹	پیدا کردن محل زندگی سنگ
۲۲	جفت پیدا کردن
۲۴	تولد و رشد
۲۶	جنگیدن و رقابت
۲۶	صدای سنگ
۲۶	شکار
۲۸	تهدیدات
۳۳	وظیفه ما
۳۳	تکامل
۳۵	نجات گونه‌ها
۳۵	چرخه زندگی سنگ
۳۶	نشانه‌های سنگ
۳۸	سنگ در ایران



## پیش‌گفتار

دریاچه پریشان با گستره پهناور آبی و همچنین دو بستر متراکم نی در دو انتهای غربی و شرقی و کرانه‌های صخره‌ای در شمال زیستگاه‌های گوناگونی را برای گونه‌های متعددی از پرندگان و جانوران آبی، فراهم آورده است. شنگ تنها گونه‌ی پستاندار است که زیستگاه تالابی دارد و جزو گونه‌های حساس دریاچه پریشان می‌باشد. بخشی از اهمیت بین‌المللی دریاچه پریشان ناشی از نقش آن در ایجاد یک محیط مناسب برای حفظ این تنوع زیستی می‌باشد.

از آنجایی که هدف اصلی و کلان طرح حفاظت تالاب‌ها نیز حذف و یا کاهش تهدیدها و پایداری اکوسیستم‌های تالابی بوده، رویکرد طرح بر این واقعیت استوار شده است که «هرگاه جوامع محلی، مدیران و عموم مردم از ارزش‌ها و کارکردهای تالاب‌ها آگاه باشند و گروه‌های ذیربط در هر تالاب در تصمیم‌گیری‌های مدیریتی مربوط به آن تالاب دخالت داده شوند، بطور مطمئن‌تر و پایدارتری در مدیریت تالاب تلاش نموده و از حفاظت آن حمایت خواهند کرد». بر مبنای هدف مذکور و رویکرد فوق، همواره سعی گردیده است ضمن استفاده از تجارب گروه‌های مختلف ذینفع، زمینه‌های برای ارتقاء ظرفیت‌های بومی و محلی را نیز فراهم نماید. از جمله گروه‌های ذینفع که همواره نقش عمده‌ای در مدیریت اکوسیستم‌های ارزشمند تالابی کشور داشته‌اند، تشکل‌های غیردولتی می‌باشند.

مجموعه حاضر در قالب همکاری مشترک طرح حفاظت از تالاب‌های ایران و انجمن طرح سرزمین به منظور استفاده در طرح پایش گونه شنگ توسط جوامع محلی تدوین گردیده است. انجمن طرح سرزمین با داشتن تلفیقی از ظرفیت‌های لازم برای کار با جوامع محلی و نیز دانش علمی لازم برای پیشبرد پروژه، با پشتیبانی و حمایت طرح حفاظت از تالاب‌های ایران، ظرفیت‌ها و پتانسیل‌های بومی منطقه را مورد شناسایی قرار داده و با ارائه آموزش‌های لازم، زمینه را برای جلب مشارکت هر چه بیشتر جوامع محلی در مدیریت تالاب و پایش تنوع زیستی وابسته به آن فراهم می‌آورد.



شنگ‌ها پستاندارند.

## پستانداران چه خصوصیات دارند؟

مو یا خز دارند. تخم نمی‌گذارند. مادر از غده‌های شیری خود به بچه‌ها شیر می‌دهد و به همین دلیل به آنها پستاندار می‌گویند.

### انجام دهید

## هشت حیوان پستاندار را نام ببرید؟

در زیر چند مثال از حیوانات پستاندار آورده شده است.

آیا می‌توانید تصویری از حیوانات پستانداری که در زیر آمده بکشید.

● پستانداران سم‌دار

● پستانداران جونده (با دندان‌های بلند)

● پستانداران حشره‌خوار

● پستانداران ماهی‌خوار

● پستانداران پروازکننده

● پستانداران دریایی

● پستانداران گوشتخوار

● پستانداران خانگی

شنگ‌ها اعضا نیمه‌آبزی خانوادهٔ راسوها هستند. که در سواحل، کنار رودخانه‌ها، دریاچه‌ها و مرداب‌ها زندگی می‌کنند.

## شنگ‌ها می‌توانند حدود دو دقیقه نفس خود را نگه دارند و ۳۰ ثانیه زیر آب بمانند.

شنگ‌ها برای شکار نیاز به انرژی زیادی دارند و از آنجا که با سرعت در آب حرکت می‌کنند، می‌توانند به راحتی در آب غذای خود را شکار کنند.









اندازه شنگ سه برابر گربه خانگی است.

شنگ‌ها تغییراتی برای زندگی راحت تر در آب و سازگاری با شرایط پیدا کردند.

### شکل بدن

بدن شنگ طوری است که می‌تواند به راحتی در آب حرکت کند. دم بلند و قوی او مانند سکان عمل می‌کند و گوش‌های کوچک و تختش، کم‌ترین مقاومت را در آب ایجاد می‌کند.

### خزیمو

بدن شنگ از دو نوع مو (خز) پوشیده شده است. موهای بلند و بیرونی چرب هستند، خاصیت ضد آب دارند و در حکم موهای محافظ عمل می‌کنند. موهای زیرین کوتاه تر و بسیار انبوه و نرم بوده شنگ را گرم نگه می‌دارد.

### پاهای پرده‌دار

شنگ با پاهای پرده‌دار، سریع‌تر و راحت‌تر شنا می‌کند. آن‌ها از پا برای پیدا کردن و نگه داشتن غذا استفاده می‌کنند. شنگ‌های نر از پاهای جلویی برای کندن و درست کردن لانه استفاده می‌کنند.



## دم

دم بلند و پر قدرت شنگ به او در شنا کردن و چرخیدن در آب کمک می‌کند.

## گوش‌ها

شنگ‌ها شنوایی خیلی خوبی در خشکی دارند، اما در هنگام شنا گوش‌هایشان خود به خود بسته می‌شود.

## چشم‌ها

شنگ‌ها از فاصله دور، هم در خشکی و هم زیر آب، هر حرکتی را به خوبی می‌بینند. چشم‌های آن‌ها در دو طرف سر قرار گرفته و برای پیدا کردن شکار مناسب است.

## سوارخ بینی

شنگ در خشکی حس بویایی بسیار خوبی دارد، اما در شنا سوارخ بینی مانند گوش خود به خود بسته می‌شود.

## دندان‌ها

دندان‌های جلویی شنگ تیز و بلند است و ماهی‌های لیز را می‌گیرد و نگه می‌دارد. دندان‌های عقبی قوی و صاف و برای جویدن هستند.

## سبیل‌ها

سبیل‌ها بلند و حساسند و به شنگ برای شکار در آب کمک می‌کنند. سبیل‌ها هر حرکتی را در آب حس می‌کنند و به شنگ در پیدا کردن ماهی، مخصوصاً هنگامی که شرایط برای دیدن سخت باشد مانند شکار در شب و آب‌های گلی، کمک می‌کنند.



مناطق که در روی نقشه به رنگ تیره‌تر نشان داده شده است، محل‌های زندگی شنگ معمولی در دنیاست.



اسم علمی سنگ معمولی «لوترا لوترا (*Lutra lutra*)» است که از لغت لاتین لوترا به معنی سمور آبی گرفته شده است. در مجموع ۱۳ گونه سنگ در سراسر دنیا زندگی می‌کند.



American River Otter  
*Lontra Canadensis*  
سنگ رودخانه‌ای شمالی



Neotropical Otter  
*Lontra longicaudis*  
سنگ رودخانه‌ای نواحی نئوتروپیکال



Giant Otter  
*Pteronura brasiliensis*  
سمور بزرگ برزیلی



Sea Otter  
*Enbydra lutris*  
سمور دریایی



Cape clawless Otter  
*Aonyx capensis*  
سنگ بی‌ناخن



Congo Clawless Otter  
*Aonyx congica*  
سنگ بی‌ناخن کنگو



Southern River Otter  
*Lontra provocax*  
سنگ جن‌جوی



Spotted Necked Otter  
*Lutra maculicollis*  
سنگ گلو خالدار



Asian Small Clawed Otter  
*Amblyonyx cinereus*  
سنگ پنجه کوتاه آسیایی



Marine Otter  
*Lontra felina*  
سمور آبی (گرچه دریایی)



Smooth Coated Otter  
*Lutra perspicillata*  
سنگ هندی



Hairy Nosed Otter  
*Lutra sumatrana*  
سنگ بینی‌مردار

سنگ‌ها چگونه در آب و خشکی حرکت می‌کنند؟

### در آب:

سنگ هنگام شنای آرام از دست و پای خود استفاده می‌کند؛ به این نوع شنای او «شنای سگی» می‌گویند. اما اگر بخواهد با سرعت در آب شنا کند از تمام قسمت عقب بدن استفاده می‌کند و دم را به سمت بالا و پایین حرکت می‌دهد. این شنای او شبیه فک‌هاست. حداکثر سرعت شنای سنگ ۵/۵ کیلومتر در ساعت است.

### در خشکی:

سنگ‌ها به شکل عجیبی با پاهای کوچک جلویی و پشت غوز دار در خشکی حرکت می‌کنند.

اندازه سنگ نر - از بینی تا انتهای دم - یک متر و ده سانتی متر و وزن آن در حدود ده کیلوگرم است. سنگ ماده کمی کوچک‌تر، حدود ۱ متر و وزن آن حدود ۶/۵ کیلوگرم است.





## زنجیره غذایی / شبکه غذایی

موجودات زنده (گیاهان و جانوران) از طریق زنجیره غذایی به یکدیگر متصلند.

### زنجیره غذایی

گیاهان و جانوران از نظر غذا مانند حلقه‌های زنجیر به هم پیوسته هستند. در یک زنجیره غذایی گیاهان غذای خود را می‌سازند، جانوران گیاه‌خوار با خوردن گیاهان سبز از مواد غذایی و انرژی موجود در آن‌ها استفاده می‌کنند. مواد غذایی گیاه در بدن یک جانور گیاه‌خوار به مواد شیمیایی متفاوتی تبدیل می‌شود. جانوران گوشت‌خوار با شکار گیاه‌خواران این مواد شیمیایی را مصرف می‌کنند. وقتی که هر یک از اعضای زنجیره غذایی می‌میرند، تجزیه‌کنندگان انواع بسیاری از قارچ‌ها و باکتری‌ها جسد آن‌ها را تجزیه می‌کنند و به صورت موادی در می‌آورند که گیاهان می‌توانند از آن تغذیه کنند. در یک زیستگاه زندگی گیاهان و جانوران بستگی بسیار نزدیک با یکدیگر دارند. کمترین تغییر در تعداد هر کدام از آن‌ها موجب از بین رفتن تعادل و کاهش جمعیت گونه‌های جانوری و گیاهی دیگر آن محیط‌زیست می‌شود. سنگ در بالای زنجیره غذایی، که در شکل نشان داده شده است، قرار دارد. حیواناتی که در بالای زنجیره غذایی قرار دارند برای ما بسیار با اهمیت‌اند؛ زیرا می‌توانند نشانه سلامت حیوانات پایین دست باشند. اگر سنگ‌ها سالم و سر حال باشند یعنی محل زندگی آنها تمیز و پاک نگه داشته شده است.

### حالا دوباره به سراغ سنگ می‌رویم.

حیوانات دیگری هم هستند که از ماهی تغذیه می‌کنند

فک‌ها هم ماهی می‌خورند

ماهی از میگو تغذیه می‌کند

میگو از پلانکتون

پلانکتون از جلبک

پرنده دریایی هم ماهی می‌خورد

ماهی از میگو تغذیه می‌کند

میگو از پلانکتون

پلانکتون از جلبک

سنگ‌ها پرنده دریایی می‌خورند

انسان ماهی و میگو می‌خورد پس ما می‌توانیم انسان را هم به این شبکه اضافه کنیم.

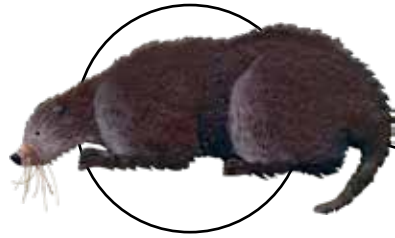
بنابراین شبکه ما می‌تواند شبیه آنچه در تصویر می‌بینید باشد.

شبکه غذایی حیوانات دریا، خشکی، رودخانه، مرداب و حتی انسان را به همدیگر متصل می‌کند در واقع تمام موجودات در شبکه غذایی به یکدیگر وابسته هستند.

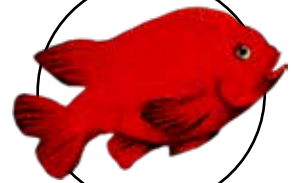
### انجام دهید.

آیا می‌دانید گیاهان سبز و جلبک‌ها چگونه از نور خورشید برای ساختن انرژی استفاده می‌کنند و برای رشد به چه چیزهای دیگری نیاز دارند؟

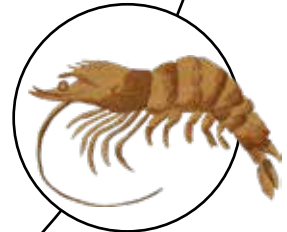




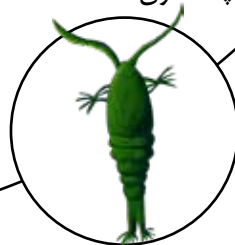
پرندگان از ماهی‌ها  
تغذیه می‌کند



ماهی از میگو  
تغذیه می‌کند



میگو  
از پلانکتون



پلانکتون  
از جلبک







## قلمرو و زیستگاه

مکانی که نیازهای حیوان برای ادامهٔ زندگی مانند غذای کافی، پناهگاه و محل جفت‌گیری را فراهم کند «زیستگاه حیوان» نامیده می‌شود. سنگ‌های جوان تا یک سالگی با مادرشان زندگی می‌کنند و بعد از آن به قلمرو خودشان می‌روند. سنگ برای پیدا کردن غذای اصلی خود یعنی ماهی باید قلمرویی نزدیک رودخانه، دریاچه، مرداب یا ساحل داشته باشد. سنگ‌ها زمانی می‌توانند قلمرویی برای خود داشته باشند که به قدر کافی بزرگ شده باشند و بتوانند بر رقبای خود غلبه کنند. در ابتدا سنگ‌ها به محل‌های مختلفی سرک می‌کشند و گاهی مورد حمله سنگ‌های بزرگ‌تری که از قلمروشان دفاع می‌کنند قرار می‌گیرند، اما به محض اینکه به مکان مناسبی برسند قبل از شنا کردن با دقت آب را بو می‌کنند و در صورتی که آب بوی مواد شیمیایی و نفتی بدهد به سرعت آنجا را ترک می‌کنند. **سنگ‌ها و ماهی‌ها با آب آلوده مسموم می‌شوند.** قوی‌ترین سنگ بهترین قلمرو با غذای فراوان و دور از دسترس انسان را به دست می‌آورد. زمانی که سنگ‌ها قلمروی خوبی پیدا کنند برای تمام عمر در آنجا می‌مانند. سنگ‌های ضعیف‌تری که نمی‌توانند از قلمرو خود دفاع کنند مجبور می‌شوند از جایی به جای دیگر بروند و سرانجام اگر نتوانند محل مناسبی برای زندگی پیدا کنند، می‌میرند. در حدود ۵۰ درصد از سنگ‌های جوان در اولین زمستان زندگیشان می‌میرند.



## غذا

سنگ‌ها گوشت‌خوارند. غذای اصلی آن‌ها ماهی است، اما از آنجا که هم در خشکی و هم در آب زندگی می‌کنند از حیوانات بسیار زیاد دیگری نیز تغذیه می‌کنند. خرچنگ‌ها، قورباغه‌ها، پرنده‌ها، و پستانداران کوچک، موش‌های بزرگ و حتی ول‌های آبی همگی غذای سنگ هستند. رژیم غذایی سنگ بسته به مواد غذایی که در طول سال وجود دارد تغییر می‌کند. در فصل بهار قورباغه‌ها، هنگامی که به تعداد زیاد برای جفت‌گیری و تخم‌گذاری جمع می‌شوند، به راحتی شکار سنگ می‌شوند. در فصل بهار سنگ با استفاده از حس بویایی خود لانهٔ پرنده‌های جوان را پیدا می‌کند. تعداد ماهی‌ها در طول سال تغییر زیادی ندارد و در فصل زمستان، زمانی که سایر غذاها کمیاب می‌شوند، بیشترین غذای سنگ را ماهی تشکیل می‌دهد.

اگر خانهٔ سنگ را پیدا  
کردید به آن دست نزنید  
و آن را خراب نکنید.





**خوب حالا چطور متوجه می‌شوید که جای زندگی شنگ‌ها کجاست؟**  
جایی که شنگ زندگی می‌کند محل ساکت و آرامی است تا بتواند به راحتی در روز ماهی شکار کند، اما در جاهای شلوغی که آدم‌ها در آن نزدیکی زندگی کنند شنگ بیشتر شب‌ها برای شکار می‌رود.  
بنابراین شما نیاز به نشانه‌های دیگری برای پیدا کردن شنگ دارید.

### ● اول خوب گوش کنید...

شنگ‌ها معمولاً خیلی پر سر و صدا هستند و برای ارتباط با یکدیگر از خود صدا در می‌آورند. اگر خوب گوش دهید شاید صدای مادر و بچه‌ای که از یکدیگر دور شدند و همدیگر را صدا می‌زنند بشنوید. اگر هم یک خانواده با هم باشند پیچ‌های آرامی می‌شنوید، اما اگر خانواده با هم نباشند یا احساس کنند که خطری آن‌ها را تهدید می‌کند با عصبانیت و وحشت از خود صدا در می‌آورند.

### ● حالا خوب نگاه کنید...

ممکن است شما خوش شانس باشید و شنگ را در حال شنا کردن یا روی خشکی ببینید، اما اگر این طور نبود، نگران نباشید. نشانه‌های دیگری وجود دارد که می‌توانید شنگ را پیدا کنید.

### ردپا

حیوانات زیادی برای غذا، آب و حتی شستن خودشان به ساحل رودخانه‌ها، دریاچه‌ها، نهرها، تالاب‌ها می‌آیند، بنابراین این مکان‌ها جای خوبی برای پیدا کردن ردپای شنگ هستند.  
پا و ردپای پستانداران مانند سم در اسب، باله در فک و پنجه در سگ با هم متفاوتند.

### چگونه می‌توان ردپای شنگ را تشخیص داد؟

شنگ پاهای پره‌دار با ۵ انگشت دارد که شکاری در حدود ۶ سانتیمتر ایجاد می‌کند، گاهی رد یا شکاری از دم هم به جا می‌ماند.

### مسیر رفت و آمد

شنگ‌ها از مسیرهای مشخصی استفاده می‌کنند. آنها حیوانات سبکی هستند و حین حرکت در علف تونل درست می‌کنند. شما ممکن است در مسیرهای رفت و آمدتان ردپا یا سرگین شنگ را هم ببینید.

### سرسره

اینکه آدم‌ها می‌گویند شنگ‌ها بازیگوش هستند کاملاً درست است. شما روی سواحل گلی یا روی برف می‌توانید جای سرسره‌هایی را که برای بازی و سر خوردن روی شکم است ببینید.

### سرگین

حالا به سراغ نشانه‌های بودار می‌رویم. فضولات شنگ‌ها خیلی هم بدبو نیست. آنها خیلی تمیزند و از محل‌های خاصی مانند صخره‌ها، درخت‌های افتاده یا لبه یا زیر پل‌ها برای دفع استفاده می‌کنند. آنها از سرگین برای نشانه‌گذاری محل حمام و لانه هم استفاده می‌کنند.



سنگ‌ها کمی شبیه سگ‌ها هستند و بیشتر وقت خود را به بو کشیدن سرگین خود و بقیه می‌گذرانند. اگر سرگین سنگ دیگر را پیدا کنند، سرگین خود را کنار آن می‌گذارند؛ این کار یعنی «یک بو که حامل پیغام است برای سایر سنگ‌ها». باور کنید یا نه، سرگین سنگ حاوی ۱۰۰ بوی مختلف است و از طریق آن پیغام‌هایی مانند «اینجا قلمرو من است»، «من نر هستم و به دنبال جفت می‌گردم»، «من در حال ماهیگیری در این منطقه هستم لطفاً مزاحم نشوید» را به سایرین منتقل می‌کند. مطمئناً شما نمی‌توانید این کدها با بوهای خاص را تشخیص دهید، اما سرگین می‌تواند چیزهای زیادی دربارهٔ سنگ به شما بگوید. اما اول شما باید مطمئن شوید که سرگینی که پیدا کرده‌اید سرگین سنگ است نه حیوان دیگر. در سرگین سنگ معمولاً استخوان و اسکلت ماهی وجود دارد، اما ممکن است باقی مانده‌هایی از خرچنگ، استخوان قورباغه و گاهی پر یا خز خرگوش را هم ببینید. سرگین تازه خیلی سیاه است و به تدریج رنگ آن روشن می‌شود، بوی ماهی و شیرینی دارد. سرگین راسو بوی وحشتناکی دارد. وقتی که شما سرگین پیدا کردید معلوم است که در آنجا سنگ وجود دارد اما هنوز نمی‌دانید که سنگی در آنجا زندگی می‌کند یا فقط از آنجا عبور می‌کرده. اگر سرگین‌های زیادی پیدا کردید یعنی سنگ در آن حوالی زندگی می‌کند و ممکن است که شما شانس دیدن آن را پیدا کنید.

شما می‌توانید از باقی مانده‌هایی که در سرگین سنگ وجود دارد به غذای او نیز پی‌برید و این که برای نهار سنگ از چه نوع ماهی تغذیه کرده است. استخوان و اسکلت ماهی‌ها با هم متفاوتند و از روی آن می‌توان دقیقاً به نوع ماهی که سنگ استفاده کرده پی‌برد.



**مهم:**  
 به خاطر داشته باشید بدون دستکش  
 به سرگین دست نزنید و حتماً دست‌ها  
 خود را بشویید.  
 سنگ‌ها دائماً قلمرو خود را با گذاشتن  
 سرگین روی سنگ‌ها و تپه‌های  
 خاکی نشانه‌گذاری می‌کنند. بوی  
 این سرگین به سنگ‌های دیگر  
 نشان می‌دهد که این قلمرو قبلاً  
 نشانه‌گذاری شده است. در صورتی  
 که سنگ بوی غریبه‌ای را داخل  
 قلمرو خود حس کند، بو را دنبال کرده  
 و حیوان مزاحم را بیرون می‌کند.  
 سنگ‌ها با بو کشیدن سرگین سنگ  
 دیگر می‌تواند به جنسیت او پی‌برند  
 و بفهمند که چه زمانی از این مکان  
 عبور کرده است.





## جفت پیدا کردن

شنگ ماده بعد از ۱۸ ماهگی آماده جفت‌گیری است، اما نرها تا ۲ سالگی قادر به جفت‌گیری نیستند. آن‌ها باید به قدر کافی قوی شوند تا بتوانند از قلمرو خود دفاع کنند و بعد جفت‌گیری کنند. بوی سرگین ماده‌ای که آماده جفت‌گیری است تغییر می‌کند و این نشانه‌ای است برای نرهایی که برای جفت‌گیری بو می‌کشند. نرها بو را دنبال می‌کنند تا ماده را پیدا کنند. ماده در ابتدا ممکن است فرار کند یا نر را گاز بگیرد، اما کم‌کم به او اجازه نزدیک شدن می‌دهد. ممکن است این جفت چند هفته با هم بمانند، ولی نر معمولاً قبل از به دنیا آمدن بچه‌ها می‌رود. ممکن است یک نر با چندین ماده جفت‌گیری کند و در طول زندگی پدر ۲۰ بچه باشد. بچه‌ها در حدود ۶۰ روز بعد از جفت‌گیری به دنیا می‌آیند.

## انجام دهید

اکنون شما فهمیدید که شنگ‌ها حیوانات خاصی هستند و می‌توانند هم در خشکی هم در آب زندگی کنند. حالا جاهای خالی را پر نمایید.

چشم‌ها، گوش‌ها و بینی طوری روی سر قرار گرفته‌اند که .....

پاهای پرده‌دار برای .....

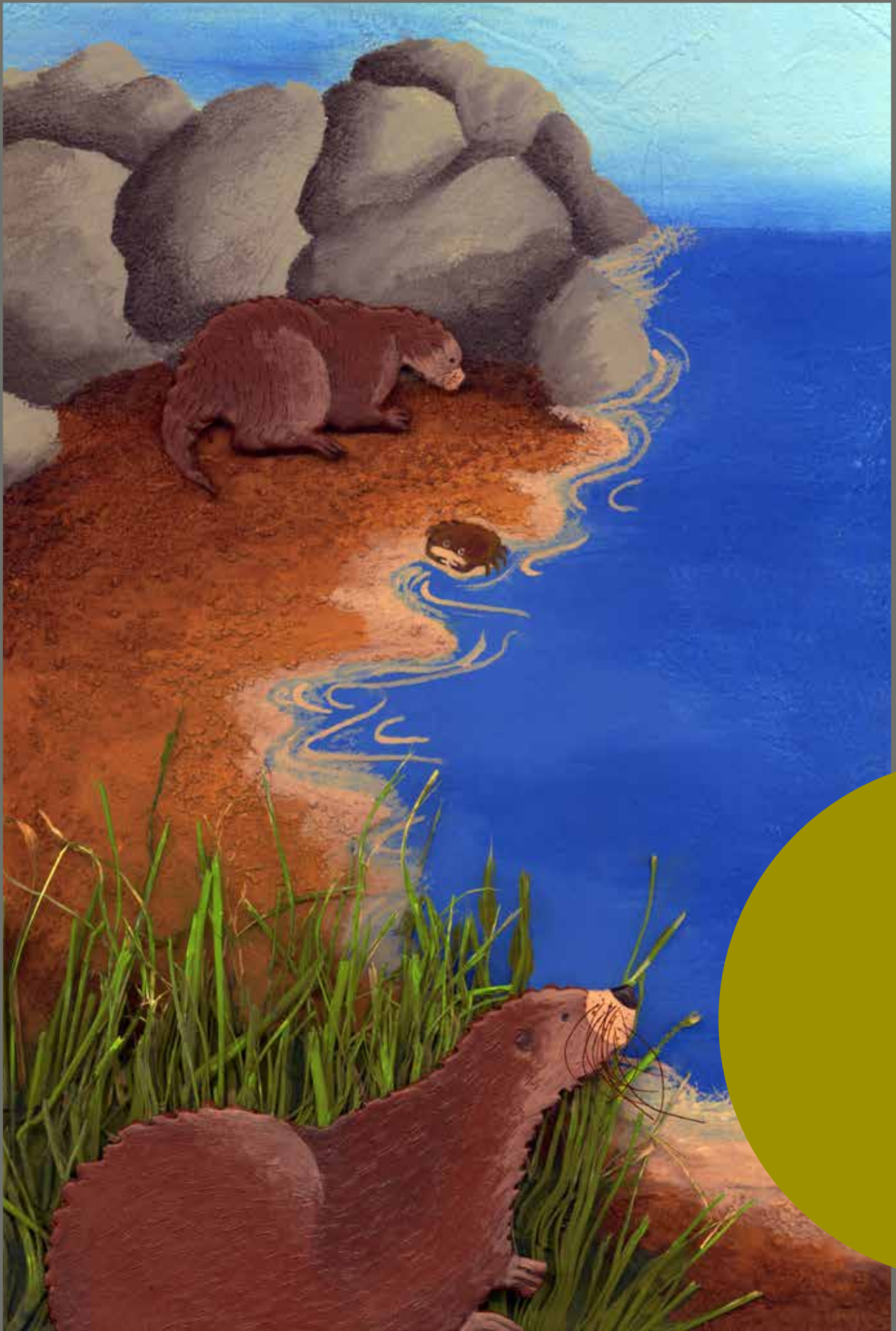
کت شنگ‌ها دو لایه است. لایه زیری ..... برای گرم نگه داشتن و لایه رویی برای جلوگیری از .....

دم بلند برای .....

دندان‌های تیز برای .....

پنجه‌ها برای نگه داشتن ..... و سیبل برای پیدا کردن ماهی در ..... به شنگ کمک می‌کنند.





## تولد و رشد

بچه‌ شنگ‌ها در لانه‌هایی در زیر صخره‌ها یا در بین ریشه درختان نزدیک آب به دنیا می‌آیند. برای درست کردن جای نرم و راحت برای تولد شنگ، کف لانه با خزه و علف پوشانده شده است.

شنگ‌ها در هنگام تولد کورند و دندان ندارند. مادر وقت زیادی را با آنها می‌گذراند و چندین بار در روز به آنها شیر می‌دهد و فقط برای پیدا کردن غذای خودش لانه را ترک می‌کند. در صورتی که لانه به وسیله انسان، حیوان یا حتی شنگ دیگری در معرض خطر قرار گیرد، مادر بچه‌ها را تک‌تک به محل جدیدی می‌برد.

بچه شنگ‌ها در حدود ۵ هفته‌گی شروع به خزیدن می‌کنند و چشم‌هایشان را باز می‌کنند. مادر در ۷ هفته‌گی برای آنها ماهی می‌آورد و آنها اولین غذای جامدشان را می‌خورند. بچه شنگ‌ها اول ماهی را بو می‌کنند و نمی‌دانند چطور باید آن را بخورند، اما به زودی یاد می‌گیرند و حتی برای بدست آوردن سهم خود با بقیه می‌جنگند.

یک شنگ تازه به دنیا آمده حدود ۱۵ سانتیمتر است و تقریباً ۴۰ گرم وزن دارد. بدن او با موهای نرم و پرز مانند پوشیده شده و با گذشت زمان این موهای نرم با خز زیر و چرب، که بدن شنگ را ضد آب می‌کند، جایگزین می‌شوند.

شنگ مادر در هر زایمان ممکن است ۵ بچه شنگ به دنیا آورد، اما معمولاً ۲ تا ۳ بچه به دنیا می‌آورد.

در روزهای اول خطرات زیادی بچه شنگ‌ها را تهدید می‌کند بنابراین آنها در لانه می‌مانند. در حدود ۱۰ تا ۱۲ هفته‌گی آنها از لانه بیرون می‌روند و شروع به کشف محیط بیرون از خانه می‌کنند.

بچه شنگ‌ها در هفته‌های اول زندگی در خشکی و آب، بیشتر مشغول بازی، دعوا و دنبال کردن هم هستند. بازی‌ها به آنها یاد می‌دهد که چطور برای شکار کمین کنند و به آن، بدون اینکه دیده شوند، حمله کنند. بازی‌ها همچنین ماهیچه‌های آنها را برای کشتن شکارشان قوی می‌کند.

شنگ‌های کوچک اول از آب می‌ترسند؛ به همین دلیل مادر آنها را به آرامی به سمت آب می‌برد و آنها را تشویق می‌کند تا وارد آب شوند و اگر بچه شنگ‌ها زیاد مقاومت کنند مادر آنها را به دندان می‌گیرد و به داخل آب می‌برد. بچه‌ها واقعاً از آب خوششان نمی‌آید و برای اعتراض جیغ می‌زنند؛ اما خیلی زود به آب عادت می‌کنند و از آن لذت می‌برند. بعد از اینکه بچه‌ها شنا کردن را یاد گرفتند به دنبال مادر می‌روند تا شکار کردن و پیدا کردن غذا برای خودشان را هم یاد بگیرند.

آنها در ۵-۶ ماهگی غذای خود را شکار می‌کنند، اما هنوز به مادر خود وابسته هستند و تا یکسال با مادر زندگی می‌کنند. و این زمانی است که زندگی برای آنها واقعاً سخت می‌شود زیرا باید زندگی خود را به تنهایی آغاز کنند.

## زمان تولد

پستانداران اغلب بچه‌های خود را در بهار به دنیا می‌آورند. در طول تابستان بچه‌ها به قدر کافی رشد می‌کنند تا بتوانند سرمای ماه‌های زمستان را تحمل کنند و زنده بمانند.

**انجام دهید- تصویری از شنگ در قلمرویش بکشید که در آن تمام چیزهایی که شنگ برای زندگی به آن نیاز دارد در آن تصویر باشد. می‌توانید تصویری از چیزهایی که نیاز ندارد هم بکشید**









## جنگیدن و رقابت

شنگ‌های بالغ تنها زندگی می‌کنند. آن‌ها بعد از جفتگیری از هم جدا می‌شوند، بنابراین زیاد با همدیگر نمی‌جنگند. نرها با ماده‌ها بر سر محل زندگی رقابت نمی‌کنند بنابراین امکان دارد دو یا سه ماده در قلمرو یک نر زندگی کنند. جنگ زمانی سر می‌گیرد که یک حیوان هم جنس وارد قلمرو شود و یا یک ماده اجازه ورود به یک نر را ندهد. زمانی که دو نر در یک قلمرو قرار می‌گیرند، قدرتشان را به همدیگر نشان می‌دهند. نرها از خود صدا در می‌آورند و دندان‌هایشان را در حالی که با خشونت به چشم‌های رقیب نگاه می‌کنند به همدیگر نشان می‌دهند. در این شرایط حیوان ضعیف‌تر برای اینکه زخمی نشود به سرعت محل را ترک می‌کند.

## صداهایی که شنگ‌ها در می‌آورند

شنگ‌ها از صداهای زیادی برای برقراری ارتباط با یکدیگر استفاده می‌کنند. شنگ‌های بالغ صدای سوت بلند و طولانی گریه مانند از خود در می‌آورند. بچه‌ها صدایی شبیه چه‌چه کوتاه دارند. خرنا‌های آهسته نشانه جنگ است. صدای عوعو نشانه عصبانیت است. صداهای چه‌چه مانند طولانی نشانه دوستی است.

## شکار

شنگ‌های رودخانه‌ای معمولاً شکارچیان شب هستند. هر شنگ محل شکار مورد علاقه خودش را دارد و هر شب به آنجا سر می‌زنند. برای شنگ هر شب به چند بخش تقسیم می‌شود: شکار با سرعت زیاد، خوردن غذا و استراحت. شنگ‌ها روش‌های شکار متفاوتی دارند. آن‌ها در آب‌های عمیق شیرجه می‌زنند و با سرعت حرکت می‌کنند تا با دندان‌های تیز و بلند و سگ مانندشان ماهی‌ها را بگیرند. گاهی اوقات شنگ‌ها با بینی خود سنگ‌های بستر را جا به جا می‌کنند تا حیواناتی را که در زیر آن قرار گرفته‌اند بخورند. سیل‌های شنگ به حرکات زیر آب بسیار حساس هستند و به شنگ در پیدا کردن ماهی‌هایی که در رودخانه‌ها و دریاچه‌های تاریک و گل آلود شنا می‌کنند یا در شکارهای شبانه، زمانی که زیر آب تاریک است، کمک می‌کند. شنگ‌ها در کنار رودخانه از حس بویایی قوی خود برای پیدا کردن موش‌ها و موش صحرایی استفاده می‌کنند. شنگ بالاخره با طلوع آفتاب دست از شکار برداشته و جای آرامی را برای گذراندن روز انتخاب می‌کند، که می‌تواند سوراخی کنار رودخانه و یا جایی میان گیاهان کنار آب باشد. شنگ ممکن است در لوله‌های زه‌کشی نیز، در صورتی که انسانی در آن نزدیکی نباشد، استراحت کند.

## وسایل شکار

شنگ دریایی در اقیانوس اطلس از جمله معدود حیواناتی است که از ابزار برای شکار استفاده می‌کند. آنها صدف‌ها را از کف دریا جمع می‌کنند و سپس به سطح آب آمده و به پشت می‌خوابند و صدف‌ها را با کوبیدن آن‌ها به سنگی که روی سینه خود قرار داده‌اند باز می‌کنند.





## تهدیدات

شنگ‌ها در بسیاری از نقاطی که پیش از این زندگی می‌کردند از بین رفتند و دیگر وجود ندارند. دلایل زیادی برای از بین رفتن آن‌ها وجود دارد: آلودگی آب‌ها، از بین رفتن محل‌هایی که آن‌ها در آنجا لانه می‌ساختند، تبدیل شدن محل زندگی آن‌ها به جاده‌ها و ساختمان‌ها، شکار آن‌ها.

## ماهگیری

قلاب و تورهای ماهیگیری می‌تواند برای شنگ‌ها، بخصوص بچه‌های آن‌ها، خطرناک باشد. بعضی اوقات آن‌ها به سوی طعمه سر قلاب‌ها یا تورهای ماهی‌گیری می‌روند و در صورت گیرافتادن غرق و خفه می‌شوند. گاهی نیز صیادان، شنگ را رقیب خود در ماهی‌گیری تصور می‌کنند و آن‌ها را می‌کشند.

## خشک‌سالی

وقتی خشک‌سالی در محل زندگی جانورانی مانند شنگ اتفاق بیفتد موجب از بین رفتن بسیاری از آنان می‌شود. خشک‌سالی یک پدیده طبیعی است که در اثر تغییرات آب و هوا که به دلیل کاهش بارندگی است خود به خود به وجود می‌آید. همچنین خشک‌سالی زمانی اتفاق می‌افتد که سطح ذخایر آبهای سطحی و زیر زمینی بر اثر استفاده بیش از حد انسان‌ها برای کشاورزی با حفر چاه‌های عمیق و غیر استاندارد از حد معمول خود پایین‌تر باشد. به هنگام خشک‌سالی گیاهان و نیزارها که شنگ از آنها برای لانه‌سازی و مخفی شدن استفاده می‌نماید، خشک شده و به سرعت دچار آتش‌سوزی می‌شود. این عامل باعث از بین رفتن لانه‌هایشان و گاهی نیز خودشان در میان شعله‌های آتش می‌شود.

## مزاحمت

شنگ‌ها حیوانات خجالتی هستند و اگر انسان در قلمرو یا محل زندگی آنها وارد شود، آنها را ترک می‌کنند. امروزه انسان در بسیاری از مناطقی که شنگ در گذشته از آنجا استفاده می‌کرده به ورزش‌های آبی می‌پردازد و دیگر شنگ به این مناطق نمی‌آید.

## جاده‌ها

همانطور که می‌دانیم شنگ‌ها محل‌های مشخصی برای تغذیه، حمام و استراحت دارند. محل زندگی شنگ مانند محل زندگی ما انسان‌ها دیوار و حصار ندارد. اگر در محل زندگی آنها جاده ساخته شود، شنگ‌ها دیگر از رودخانه زیر پل رد نمی‌شوند، بالا می‌آیند و از روی جاده می‌گذرند. این کار آنها شاید به دلیل نشانه‌گذاری با سرگین و اطلاع دادن به بقیه و یا شاید رودخانه خروشان باشد.

## آلودگی

حشره‌کش‌ها و آفت‌کش‌هایی که کشاورزان استفاده می‌کنند از زمین‌ها شسته شده به رودخانه‌ها و پس از آن به دریا می‌ریزد. فاضلاب خانه‌ها و کارخانه‌ها هم آب را آلوده می‌کند. گیاهان این آب‌های آلوده را جذب می‌کنند و این آلودگی‌ها به شکارچیان کوچکی که از گیاهان تغذیه می‌کنند منتقل می‌شود. سپس ماهی‌ها و بعد هم به شنگ به واسطه ماهی‌ها این آلودگی‌ها را دریافت می‌کند و از آنجا که شنگ‌ها در بالای زنجیره غذایی هستند این مواد شیمیایی آلوده در بدن آن‌ها بیشتر از بقیه خواهد بود.

انجام دهید- چه گونه‌های دیگری می‌شناسید که با وجود تهدیدات بالا آن‌ها نیز تحت تاثیر قرار می‌گیرند.





## نفت

یکی از انواع آلودگی‌های همیشگی نفت است. سنگ‌هایی که در مناطق ساحلی زندگی می‌کنند بیشتر در خطر این آلودگی نفتی، در اثر نشت تانکرها، هستند. مشکل تنها نشت نفت به مقدار زیاد نیست، بلکه نفت به مقدار کم - که گاهی به صورت تصادفی یا عمدی وارد رودخانه و سواحل میشوند - نیز نتیجه یکسانی خواهند داشت و آن این است که خزہ روی بدن سنگ‌ها به محض تماس با نفت خاصیت خود را از دست میدهد. همچنین اگر سنگ در حین تلاش برای پاک کردن بدن، نفت بخورد یا دود آن را نفس بکشد برای او خطرناک بوده و حتی می‌تواند موجب مرگ او شود.

## از بین رفتن زیستگاه

مناطق ساحلی بیشتر به زمینهای کشاورزی تبدیل شدند و یا در آنجا ساخت و ساز انجام شده؛ بر روی رودخانه‌ها برای جلوگیری از سیلاب سد ساخته‌اند، مرداب‌ها و دریاچه‌ها خشک شدند و حیواناتی که به این زیستگاه‌ها وابسته بودند دیگر نمی‌توانند در این مناطق زندگی کنند. به خاطر داشته باشیم همگی ما برای زنده ماندن به آب و هوای پاک، محلی امن برای زندگی و رشد فرزندانمان نیاز داریم. بنابراین اگر محیط زیست برای سنگ‌ها مناسب باشد برای ما نیز مناسب خواهد بود. به خاطر داشته باشید در صورتی که شانس آوردید و توانستید سنگ را ببینید با احترام رفتار کنید و فقط از مشاهده او لذت ببرید و مزاحمش نشوید.

## سنگ‌های تـربیت شده

در چین و سایر نقاط آسیا انسان بچه سنگ‌ها را اسیر کرده و برای صید ماهی از آن‌ها استفاده می‌کند. وقتی بچه سنگ‌ها بزرگ می‌شوند کاملاً اهلی شده و یاد می‌گیرند تا ماهی‌هایی را که شکار کردند به صاحبان خود بدهند. زمانی که ماهی از سنگ گرفته می‌شود آن‌ها دوباره به آب برمی‌گردند و به دنبال ماهی می‌گردند. سنگ می‌تواند در ساعت پانزده ماهی بزرگ شکار کند. این کار هنوز هم در قسمت‌هایی از بنگلادش، اندونزی و هند انجام می‌شود.



کوچک‌ترین عضو  
خانواده سنگ‌ها، سنگ  
پنجه کوتاه آسیاییه  
و فقط ۹۰ سانتی‌متره.  
در پاهای جلویی پرده‌های  
کوچکی داره و میتوانه از  
اونا به جای دست برای  
بالارفتن  
از صخره و درخت و پیدا  
کردن غذا استفاده کنه.









## شما چه کاری می‌توانید انجام دهید؟

بسیار از انسان‌ها تلاش می‌کنند تا از شنگ‌ها محافظت شود؛ برای مثال در مناطقی که در محل زندگی شنگ جاده ساخته شده است، تونل‌های خاصی زیر پل برای شنگ ساخته می‌شود و یا رودخانه‌ها و مرداب‌ها را بازسازی می‌کنند تا دوباره شنگ بتواند خانه بسازد و از آب پاکیزه رودخانه و ماهی‌های در آن استفاده کند. بعضی نیز برای شنگ لانه می‌سازند تا آن‌ها را تشویق کنند که در آن منطقه بمانند و از آنجا نروند.

امروزه انسان‌ها نسبت به خطرات ناشی از آلودگی‌ها آگاه‌تر شده‌اند و این به بهتر شدن شرایط شنگ‌ها نیز کمک کرده، اما مشکلی که حل آن ساده نیست رقابت صید بین ماهی‌گیران و شنگ است. جالب است بدانید که شنگ فقط به قدر نیاز خود ماهی شکار می‌کند و معمولاً از ماهی‌هایی استفاده می‌کند که به وسیله انسان صید نمی‌شود؛ اما انسان معمولاً بعد از صید خیلی از ماهی‌هایی را که استفاده نمی‌کند دور می‌ریزد و این ماهی‌های مرده دیگر در زنجیره غذایی قرار نمی‌گیرند. این مسئله خیلی مهم است که انسان متوجه شود شنگ برای محیط زیست خیلی با ارزش است و هر کدام از ما جایگاه خاصی در شبکه غذایی داریم.

حالا که انسان آگاهی بیشتری نسبت به آلودگی‌ها پیدا کرده و تلاش می‌کند تا زیستگاه و محل زندگی شنگ را از بین نبرد، تعداد آن‌ها افزایش یافته، اما هنوز کافی نیست و ما هیچگاه نباید دست از تلاش بکشیم.

## حفاظت و پرورش

در قرن بیستم جمعیت شنگ به طور خطرناکی کاهش یافت. در بعضی کشورها مانند استرالیا، شنگ‌ها «گونه در خطر» و در سوئیس، هلند و بلژیک «منقرض شده» اعلام شدند. در حال حاضر در بسیاری از کشورها پروژه‌ها کمک به شنگ و جلوگیری از انقراض آن‌ها وجود دارد. شنگ‌ها در اسارت زاد و ولد می‌کنند و بچه‌هایشان در طبیعت رها می‌شوند؛ البته پیش از اینکه بچه‌ها به طبیعت برده شوند محل زندگی آن‌ها به دقت انتخاب می‌شود.

## انجام دهید.

به نقشه کشور خود نگاه کنید و محل زندگی شنگ را روی آن علامت بزنید.

## تکامل، انقراض و حفاظت از گیاهان و حیوانات

تکامل فرآیندی است که گیاهان و جانوران طی میلیون‌ها سال از حالت ساده اولیه خود به اشکال پیچیده امروزی تبدیل می‌شوند. موجودات زنده ساده اولیه در دریا زندگی می‌کردند اما بعد به خشکی آمدند و با زندگی روی خشکی سازگار شدند. در اکوسیستم اگر یک گونه از بین برود، گونه دیگر جای آن را می‌گیرد. از زمان اشکال اولیه زندگی میلیون‌ها گونه از گیاهان و جانوران روی کره زمین تکامل پیدا کردند اما متأسفانه بیشتر آن‌ها امروزه در حال انقراض هستند. انقراض پدیده‌ای طبیعی است و هنگامی رخ می‌دهد که گونه نتواند خود را با تغییرات محیط زندگی خود سازگار نماید. اما بدبختانه بیشتر انقراض‌ها امروزه نتیجه مستقیم کارهایی است که انسان انجام می‌دهد.

آیا می‌دانستید امروز انقراض گونه‌ها ۱۰۰۰ برابر سریع‌تر از زمانی اتفاق می‌افتد که انسان پا روی کره زمین گذارد؟ قبل از قرن ۱۹ حداکثر یک حیوان در هر سال منقرض می‌شد اما امروز سه تا چهار گونه در هر ساعت می‌میرد. بسیاری از گونه‌های شنگ امروزه بسیار کمیاب شدند و در خطر انقراض قرار دارند.





## نجات گونه‌ها و زیستگاه آنها:

همانطور که دیدیم شنگ در بالای زنجیره غذایی قرار دارد و زنجیره‌های غذایی با اتصال به هم شبکه غذایی را می‌سازند. اگر حیوانات گوشتخواری که در بالای زنجیره غذایی قرار گرفته‌اند سالم باشند به این معنی است که تمامی گیاهان و حیواناتی که از آنها تغذیه کرده‌اند سالم بوده‌اند. شنگ بدون وجود ماهی‌های سالم زنده نمی‌ماند و ماهی‌ها باید از میگوهای سالم تغذیه کنند و زندگی میگوها نیز وابسته به موجودات ریز سالم دیگر مانند جلبک‌هاست. بنابراین شنگ‌ها از آنجا که هم در خشکی و هم در آب زندگی می‌کنند، می‌توانند نشانه سلامت محیط زیست برای ما باشند. بنابراین نه تنها شنگ بلکه تمامی گونه و حتی خود ما به محیطی پاک و سالم نیاز داریم.

شما و دوستانتان کارهای زیادی برای کمک به شنگ می‌توانید انجام دهید.

اگر شنگ دیدید (چه مرده یا زنده) به ما اطلاع دهید. در صورت امکان جزئیاتی راجع به محل و زمان مشاهده و تعداد آنها به ما بگویید. اینکه شنگ در آن زمان مشغول به چه کاری بوده هم میتواند برای ما مفید باشد.

اگر شنگ زخمی یا بچه شنگ تنها پیدا کردید، لطفاً به آن دست نزنید و سریعاً با ما تماس بگیرید. گاهی ممکن است مادر شنگ کوچک در آن نزدیکی باشد و منتظر شود تا شما محل را ترک کنید و به سراغ بچه‌هایش برود.

در صورتی که شنگ زخمی باشد نیاز به کمک دارد و ما میتوانیم به شما بگوییم که چه کاری باید انجام دهید.

همیشه به یاد داشته باشید که شنگ‌ها نمیدانند که شما قصد دارید به آنها کمک کنید و ممکن است احساس خطر کنند و شما را گاز بگیرند. مراقب باشید

اگر شنگ زخمی یا بچه شنگ پیدا کردید سریعاً با شماره تلفن ۲۲۴۵۹۳۵ - ۰۷۲۱ تماس بگیرید.

## چرخه زندگی شنگ

۱- شنگ تازه به دنیا آمده در حدود ۴۰ گرم و کور است. معمولاً در سال ۲ تا ۳ بچه به دنیا می‌آید.

۲- بچه‌ها در حدود ۵ هفتگی چشم‌هایشان را باز می‌کنند و شروع به خزیدن می‌کنند.

۳- در حدود ۷ هفتگی اولین غذای جامد خود را می‌خورند.

۴- در حدود ۱۶ هفتگی با مادر برای شکار می‌روند.

۵- وقتی یکساله شدند مادر را ترک میکنند.

۶- بعد از ۱۸ ماهگی شنگ آماده جفت‌گیری و تولید مثل است.

**انجام دهید - آیا می‌توانید موارد دیگری را که می‌توان**

**برای نجات شنگ‌ها انجام داد، نام ببرید.**

**آیا می‌توانید با دوستانتان گروهی برای حمایت از محیط‌زیست تشکیل دهید.**

سنگین‌ترین

شنگ،

شنگ دریاییه

و حدود ۴۵

کیلوگرم وزن

داره. بیشتر در

آب زندگی می‌کنه

و کمتر به

خشکی می‌آید.



## نشانه‌های سنگ

برای پیدا کردن نشانه‌های سنگ به دنبال علامت‌های زیر بگردید.

### لانه

لانه سنگ در زیر ریشه درختان یا صخره‌های بزرگ و نزدیک دریاست. اطراف لانه معمولاً گلی یا شنی است و در این صورت ردپای سنگ روی آن وجود دارد. نکته مهم این است که اگر خانه آنها را پیدا کردید به آن آسیب نرسانید. این کار در بسیاری از کشورها خلاف قانون است.

### سرگین

سرگین تازه سنگ سیاه، لیز و تپه مانند است و بعد از گذشت چند روز سرگین به رنگ سفید درمی‌آید. پوست و استخوان ماهی و صدف در سرگین دیده می‌شود. هر سنگ به اندازه ۱۰-۳ سانتیمتر سرگین دارد.

### ردپا

در ردپا، پرده بین انگشتان سنگ به خوبی مشخص است. ردپای سنگ خیلی بزرگ است و با ردپای هیچ حیوان دیگری اشتباه گرفته نمی‌شود. سنگ در حال راه رفتن، در حدود ۳۵ سانتیمتر و در حال دویدن حدود ۹۰ سانتیمتر ردپا به جا می‌گذارد.

### باقیمانده غذا

پوست، باله و استخوان ماهی نشانه‌هایی از محل تغذیه سنگ است.

### گیاهان صاف شده

گیاهان صاف شده با لبه‌هایی که به رودخانه می‌رسد، می‌تواند محل استراحت سنگ باشد.

### حباب‌های دنباله‌دار

در خز سنگ هوای فراوانی وجود دارد که در زیر آب از بین خز خارج شده و حباب‌های دنباله‌داری را درست می‌کند. حالا شما می‌توانید کارهای زیادی انجام بدهید و چیزهای بیشتری راجع به سنگ یاد بگیرید. بعضی از آنها را می‌توانید در خانه و بعضی را بیرون از خانه انجام دهید. بعضی از آنها را به تنهایی و بعضی دیگر را همراه والدین، مربیان و دوستانتان انجام دهید.

همیشه به یاد داشته باشید اگر به کشف چیزهای جدید در طبیعت می‌روید حتماً به بزرگترها اطلاع دهید که کجا می‌روید و یا همراه والدین و مربیان خود بروید. هیچگاه تنهایی به جاهای ناشناس نروید.

### انجام دهید

اگر ایده‌هایی برای حفاظت از محیط‌زیست دارید، پس فقط به آن فکر نکنید. انجام دهید.





شنگها در ایران نیز وجود دارند.

محل‌های سکونت آنها تالاب پریشان، تالاب شادگان در خوزستان و ... است. در حال حاضر شنگ معمولی در اکثر اکوسیستم‌های آبی ایران اعم از رودخانه، تالاب، آب پشت سدها و ... زندگی می‌کند.

تالاب پریشان در حدود ۱۵ کیلومتری شرق کازرون در دل رشته کوه‌های زاگرس، در استان فارس قرار گرفته و دارای مساحت تقریبی ۴۲۰۰ هکتار است. اطراف این تالاب را زمین‌های زراعی احاطه کرده‌اند. حدود ۱۸ روستا در اطراف این تالاب قرار گرفته است. این منطقه در بخش نیمه خشک ایران قرار دارد و دارای زمستان‌های معتدل، کوتاه و تابستان‌های طولانی گرم و خشک است. بخش عمده بارش‌ها در پاییز تا بهار رخ می‌دهد. دریاچه پریشان دریاچه‌ای غنی از نظر تنوع زیستی است و انواع گونه‌های گیاهی و جانوری را در بردارد. این تالاب از نوع دریاچه‌ای بوده و یکی از زیباترین دریاچه‌های کشور است. همچنین به عنوان تالاب بین‌المللی و منطقه مهم پرندگان در خاورمیانه به حساب می‌آید. این تالاب در سال‌های اخیر دچار خشکسالی شده است. سوزاندن نی، فعالیت‌های کشاورزی، ورود فاضلاب‌های روستایی و پساب‌های کشاورزی به آن و زباله‌ها و ... از جمله تهدیدات آن به شمار می‌رود.



- شنگ احتمالاً در این مناطق وجود دارد.
- مناطقی که شنگ در آن وجود ندارد.
- در این مناطق شنگ یافت می‌شود.

اگرچه گونه شنگ دارای پراکنش وسیعی است ولی با تهدیدات موجود روزه روز از جمعیت آن کاسته می‌شود. در طی سال‌های اخیر به دلیل کمبود آب و خشکسالی تالاب‌هایی همچون پریشان این جانور با کمبود غذا روبه‌رو شده است. توسعه و احداث راه‌ها و راه یافتن بخش عمده‌ای از آلودگی‌ها به تالاب‌هایی مانند شادگان در استان خوزستان زندگی این گونه را مورد تهدید قرار داده است.

ساکنان کنار تالاب‌ها، مانند تالاب امیرکلاویه در استان گیلان، جهت تامین آب زمین‌های کشاورزی دست به احداث کانال‌هایی زده‌اند و استفاده بیش از حد، از آب این تالاب‌ها سبب کاهش آب آن شده است. علاوه بر این تعداد فراوانی از عوامل تخریب در اکوسیستم‌های آبی ایران رواج یافته، که این گونه را با کمبود آب، پناهگاه و غذا روبه‌رو نموده است. با توجه به کاهش جمعیت و زیستگاه‌های بسیار محدود باقی مانده، شنگ معمولی بوسیله اتحادیه جهانی حفاظت از طبیعت به عنوان گونه تهدیدپذیر شناخته شده است. این وضعیت، مسئولیت سنگینی را برای حفاظت و نگهداری این گونه بر دوش ما گذاشته است.

ما انسان‌ها باید یاد بگیریم در کنار توسعه شهرها، احداث جاده‌ها و زیر کشت بردن زمین‌ها حرمت شکل‌های دیگر حیات را نگه داریم.





